

I	II	III	IV	V	VI	VII	итог
5	7	8	3	5	6	4	38

*Романова  
Евгения*

Шифр

0-10-7

## ВСЕРОССИЙСКАЯ ОЛИМПИАДА ШКОЛЬНИКОВ ПО ОБЩЕСТВОЗНАНИЮ

### МУНИЦИПАЛЬНЫЙ ЭТАП

2023-2024 учебный год

10 КЛАСС

**Уважаемый участник олимпиады!**

При выполнении работы внимательно читайте текст заданий.

Ответ запишите в отведённые поля, запись ведите чётко и разборчиво.

Сумма набранных баллов за все решённые задания – итог Вашей работы.

Задания считаются выполненными, если Вы вовремя сдали их членам жюри.

**Максимальное количество баллов – 90**

Время на выполнение работы – 120 минут

**Желаем успеха!**

I. Да или нет. (По 1 баллу за каждый правильный ответ)		Ответ
1	Политика в демократия носит полностью публичный характер	<del>Нет</del> Нет /
2	Цена заемных средств – процент от суммы займа, помноженный на период использования	<del>Нет</del> Да /
3	Вторичные группы, как правило, являются малыми	<del>Нет</del> Да /
4	Вступление в брак является основанием для эмансипации	Нет /
5	Протестанты - христиане	Да /
II. Что является лишним в каждом ряду? Лишнее выпишите и объясните, почему вы так решили		
1	Египет, Алжир, Саудовская Аравия, Ирак, Ливан	Саудовская Аравия, так как это единственная страна из представленных с монархическим строем
2	Зенон Китийский, Эпикур, Марк Аврелий, Сенека	Эпикур, так как Зенон Китийский, Марк Аврелий, Сенека - представители философии или стоицизма Эпикур имеет собственную школу.

### III. Празднуем 30летие Конституции. Прочитайте текст о проекте Конституции и ответьте на вопросы.

#### Проект Российского движения демократических реформ

Проект был подготовлен в 1992 г. по решению Политсовета РДДР, в руководстве которого активную роль играли мэр Москвы Г. Х. Попов и мэр Санкт-Петербурга

*Аноним Александров Собчак*

В проекте в целом идет речь о тех правах, свободах и обязанностях гражданина, а также о задачах и обязанностях государства в связи с их обеспечением, которые к данному времени нашли признание и конституционно-правовое закрепление. Конечно, авторы используют часто свои формулировки и в ряде случаев предлагают собственные решения. Например, они предусматривают высший публичный пост по охране и защите основных прав человека — **Народного защитника, назначаемого Федеральным законодательным собранием** (ст. 19), т. е. парламентом. Для защиты своих прав граждане могут обращаться в **Палату прав человека Верховного Суда Федерации** (ст. 20).

По форме устройства Россия — федеративное государство, в состав которого входят **республики, губернии и автономные национальные сообщества**.

В нормах, посвященных организации государственной власти, авторы проекта поставили на первое место главу о Президенте РФ. Президент избирается **населением страны**, срок полномочий — пять лет, возраст — не моложе 35 и не старше 65 лет. **В данном проекте предусмотрено, что результаты выборов должны быть подтверждены Верховным Советом РФ, Председатель которого принимает присягу Президента на заседании Федерального законодательного собрания.** По проекту Президент РФ обладает традиционными полномочиями.

Высшим представительным органом государства, осуществляющим законодательные, а также контрольные функции, является по проекту парламент — **Федеральное Законодательное Собрание**. Оно состоит из двух палат — **Государственной Думы и Сената**. Проект предусматривает избрание депутатов обеих палат **прямыми выборами на пять лет**. В состав Государственной Думы входят 200 депутатов, избранных по территориальным округам. Сенаторы избираются по округам, образованным в республиках и губерниях, — от каждой по два сенатора. От республик и губерний, в состав которых входят автономные национальные сообщества, дополнительно избирается один сенатор. Бывший Президент РФ пожизненно является сенатором, если не откажется от этого.

Федеральное Законодательное Собрание — постоянно действующий орган, который рассматривает входящие в его компетенцию вопросы на отдельных заседаниях Государственной Думы и Сената, а в случаях, предусмотренных Конституцией и регламентом, — **на совместных заседаниях**. Для законодательного процесса данный проект фактически закрепляет принцип нижней и верхней палат, причем усложненный. **Законопроект в первом чтении рассматривают Государственная Дума и после одобрения ею — Сенат. После одобрения Сенатом законопроект вновь передается в Думу — для подготовки ко второму чтению. После одобрения Думой во втором чтении законопроект поступает в Сенат. По одобрении Сенатом закон считается принятым (ст. 54).** Принятый закон в двухнедельный срок подписывает и обнародует Президент. В течение этого срока он вправе возвратить закон в Федеральное Собрание для повторного рассмотрения. Если там закон получает две трети голосов от общего числа депутатов, Президент обязан подписать и обнародовать закон (ст. 44).

Проект предусматривает создание Правительства, которое осуществляет исполнительную власть в Российской Федерации. Совет Министров образует **Государственный Совет, который является консультативным юридическим административным органом, выполняющим также функции административной юстиции.** Проекты всех постановлений и распоряжений Совета Министров, распоряжения Председателя



Правительства и приказы федеральных министров должны защищаться в Государственном Совете, на основании заключения которого они подписываются уполномоченными должностными лицами и приобретают юридическую силу.

Муниципальное самоуправление по этому проекту осуществляется в границах территориальных единиц. По решению населения или органов муниципального самоуправления могут образовываться краевые, областные, районные земства, казачьи округа и другие объединения муниципальных общностей с установлением для них единой системы самоуправления. Муниципальное самоуправление осуществляют избранные населением городские головы, мэры, казачьи атаманы, старшины, старосты сел и деревень, другие главы муниципальной власти и создаваемые при них исполнительные органы. Уставами и положениями муниципальных общностей может предусматриваться избрание населением городских, земских собраний, других представительных муниципальных органов.

(По С.А. Авакьяну)

1. Вставьте на месте пропуска ФИО лица, занимавшего должность мэра Санкт-Петербурга на момент разработки проекта Конституции РФ.

2. Из каких субъектов состоит Российская Федерация по Конституции 1993 года?

*Российская Федерация состоит из республик, областей, субъектов и автономных национальных округов.*

3. Какой федерацией должна была быть Россия по данному проекту? Обоснуйте свой ответ.

4. В каком году появился пост Президента РСФСР?

*1991 год*

5. В проекте указано, что Президент избирается населением. Назовите год введения в России всеобщего равного и прямого избирательного права при тайном голосовании?

6. Предусмотрена ли действующей Конституцией РФ необходимость подтверждения результатов выборов Президента каким-либо органом? Если да, то каким?

*Результаты выборов должны быть подтверждены Верховным Советом РФ.*

7. Из каких палат состоит действующий законодательный орган РФ?

*Государственная Дума и Совет Федерации.*

8. Совпадает ли существующий порядок формирования законодательного органа РФ с тем, который предусмотрен данным проектом? Если нет, назовите отличия.

*Нет, не совпадает, так как есть различные отличия:*

9. Назовите все случаи, предусмотренные Конституцией РФ, когда палаты парламента заседают совместно.

0-10-7

10. Какая процедура принятия федерального закона предусмотрена Конституцией РФ?

Законопроект в первом чтении рассматривается Госдумой и после одобрения ею - Сенатом. После одобрения Сенатом законопроект вновь передается в Думу - для подготовки ко второму чтению. После подготовки Думой во втором чтении, законопроект поступает в Сенат. По одобрению Сенатом закон принимается. Если в двухнедельный срок закон подписывается и обнародуется Президентом.

11. Существует ли Государственный совет в РФ? Если да, назовите, кто образует соответствующий орган и его цели.

Государственный совет в РФ образует Совет Министров. Это юридический орган исполнительной власти, орган выполнения таких функций административного характера. Прошлые были полномочиями и распоряжениями Совета Министров, распоряжениями председателя Правительства. Рос. Совет

12. В каком году был создан Государственный совет Российской империи? При каком императоре? Кто разрабатывал проект его образования?

#### IV. Решите логическую задачу.

Проанализируйте элементы силлогизма, исправьте неверное суждение и выберите, что из представленного будет суждениями, а что умозаключением, которое следует из двух других посылок. Умозаключение должно соответствовать исторической действительности.

1. Ни один античный философ не был свободным человеком

2. Некоторые античные философы были гражданами Афин

3. Все граждане Афин были свободными людьми

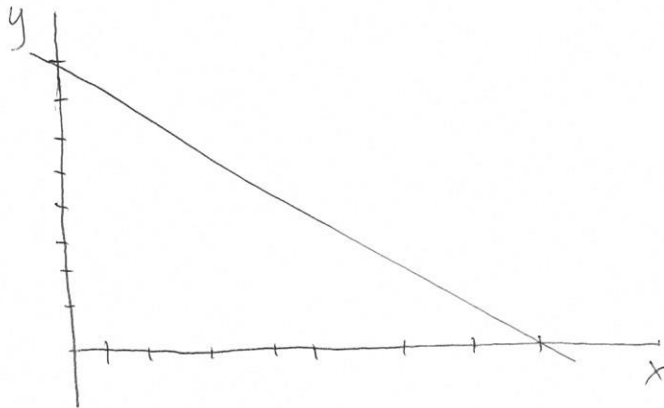
Ни один античный философ не был свободным человеком - умозаключение неверно, так как были некоторые античные философы были гражданами Афин, а все граждане Афин - свободные люди. Известно античные философы, которые являлись гражданами Афин, были свободными людьми. Но если некоторые античные философы были свободными людьми.



# V. Решите экономическую задачу.

Агроном на имеющемся участке земли может выращивать либо помидоры, либо картофель, либо помидоры и картофель в любой пропорции. Кривая производственных возможностей агронома показывает соотношения количества помидоров и картофеля, которые может произвести агроном при условии, что он использует под посадки всю землю, и характеризуется функцией:  $y = (900 - x) / 2$ , где  $x$  – количество помидоров (т.),  $y$  – количество картофеля (т.).

1. Постройте кривую производственных возможностей агронома.



2. Если агроном будет специализироваться только на производстве помидоров, какое максимальное количество помидоров он может произвести?

$\frac{900}{2} = 450$  тонн – максимальное кол-во помидоров  
 900 тонн – максимальное кол-во помидоров.  
 2

3. Если агроном будет специализироваться только на производстве картофеля, какое максимальное количество картофеля он может произвести?

$\frac{900}{2} = 450$  тонн – макс. кол-во картофеля  
 2

4. Рассчитайте альтернативную стоимость тонны картофеля и тонны помидор.

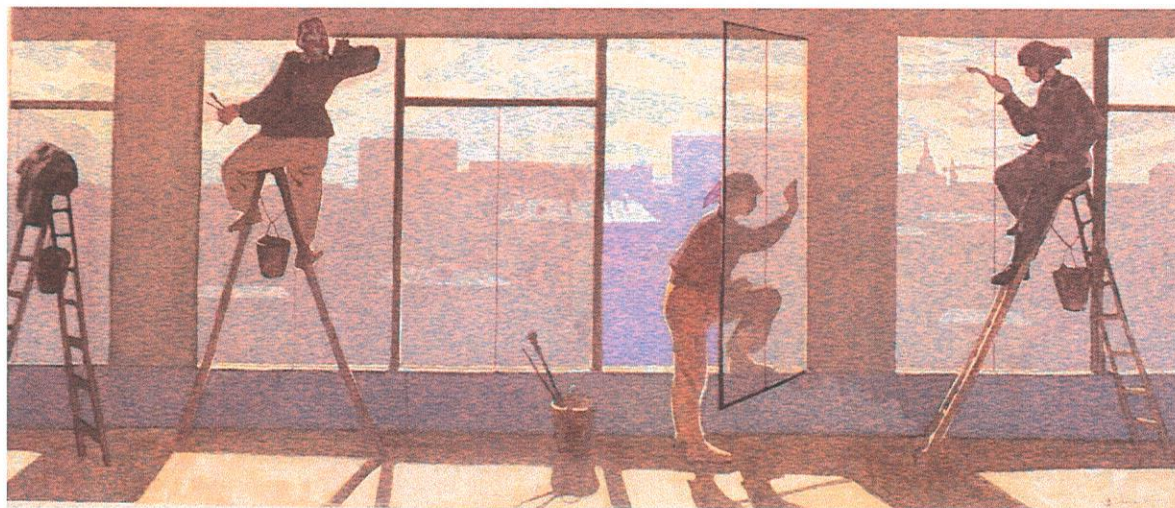
Допустим, агроном производит 600 тонн помидоров, а хочет производить 900 тонн.

От какого количества картофеля ему придется отказаться?

$\frac{900 - 600}{2} = 150$   
 ему придется отказаться от 150 тонн картофеля

**VI. Ознакомьтесь с представленными материалами и выполните предложенные задания.**

**Выберите все верные утверждения, которые соответствуют содержанию приведённой картины.**



1. Изображение иллюстрирует нарушения с точки зрения охраны труда;
2. Изображение иллюстрирует социальное неравенство;
3. Картина отражает гендерные стереотипы, господствующие в этом обществе;
4. На картине изображена квазигруппа;
5. На картине изображена вторичная формальная социальная группа;
6. На данной иллюстрации изображён один из видов деятельности.

Ответ: 1 5 6

**VII. Изучите представленные материалы и выполните задания. (Всего 26 баллов)**

В условиях старения населения все больше актуализируется вопрос о том, кто и как должен обеспечивать поддержку пожилым людям и людям с ограниченными возможностями. Несмотря на развитие сектора частных и государственных услуг по уходу за пожилыми и инвалидами, родственный уход по-прежнему играет ключевую роль в обеспечении нужд людей с дефицитами в самообслуживании. К государственной поддержке или рыночным услугам по уходу за пожилыми и инвалидами, как правило, обращаются только в случае, когда родственники не имеют возможности обеспечить уход. <...>

Государственная поддержка доноров родственного ухода зачастую носит символический характер, так как уход за больным или престарелым родственником традиционно воспринимается как долг семьи. Однако эффективная государственная поддержка родственного ухода имеет выгоды не только для самих доноров и реципиентов ухода, но и для государства в целом. Родственный уход способствует значительной экономии государственных расходов на социальные услуги для пожилых людей и инвалидов. Например, по оценкам швейцарских экспертов, экономический вес родственного ухода превышает совокупные государственные расходы на социальные услуги по уходу на дому и в специализированных учреждениях [Kohler, Schreiber, Döhner, 2006]. В условиях отсутствия государственной поддержки родственный уход может быть связан с сокращением предложения на рынке труда, с ростом бедности и ухудшением здоровья населения. Ввиду этого актуализируется необходимость подробного анализа социального положения доноров родственного ухода и их возможностей совмещать родственный уход с трудовой активностью. <...>



Основная цель данного исследования состоит в том, чтобы проанализировать связь между включенностью в родственный уход и занятостью на рынке труда в России. Для формирования более полного представления о родственном уходе в России как о социальном явлении мы фокусируемся на анализе масштабов включенности россиян в родственный уход, выявлении социально-демографических характеристик доноров родственного ухода, а также установлении степени их удовлетворенности различными аспектами своей жизни (жизнью, здоровьем и материальным положением).

Источник: Миронова А. А. Родственный уход: работать нельзя ухаживать? // Мониторинг общественного мнения: экономические и социальные перемены. 2023. № 2. С. 212—242.

**Ниже представлены результаты опросов, используемых в исследовании, и их описание.**

На данный момент в России отсутствует единая база данных, позволяющая получить исчерпывающую информацию о родственном уходе. В связи с этим исследование основано на данных двух обследований: «Комплексного наблюдения условий жизни населения — 2020» (КОУЖ-2020) и количественного выборочного обследования на тему «Репродуктивное и самосохранительное поведение населения Республики Татарстан». Количественное выборочное обследование на тему «Репродуктивное и самосохранительное поведение населения Республики Татарстан» было организовано и проведено в два последовательных этапа: 1) с июля по сентябрь 2020 г., 2) с декабря 2020 г. по январь 2021 г. включительно. Всего опрошено 4004 респондента Республики Татарстан в возрасте от 18 до 64 лет включительно.

Рис. 1. Частота ухода за совместно проживающими родственниками

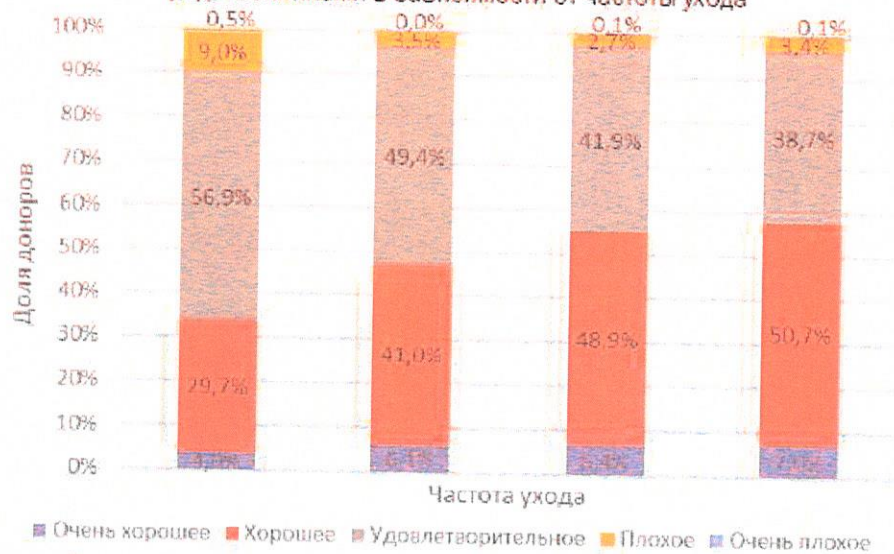


Рис. 2. Средний денежный доход домохозяйства донора в зависимости от интенсивности родственного ухода (в расчете на члена домохозяйства в месяц), руб.



Источник: КОУЖ-2020.

Рис. 3. Самооценка здоровья доноров ухода за совместно проживающими родственниками в зависимости от частоты ухода



Источник: КОУЖ-2020.

Рис. 4. Удовлетворенность отдельными аспектами трудовой деятельности в зависимости от включенности в родственный уход

#### Удовлетворенность зарплатой



#### Удовлетворенность надежностью работы



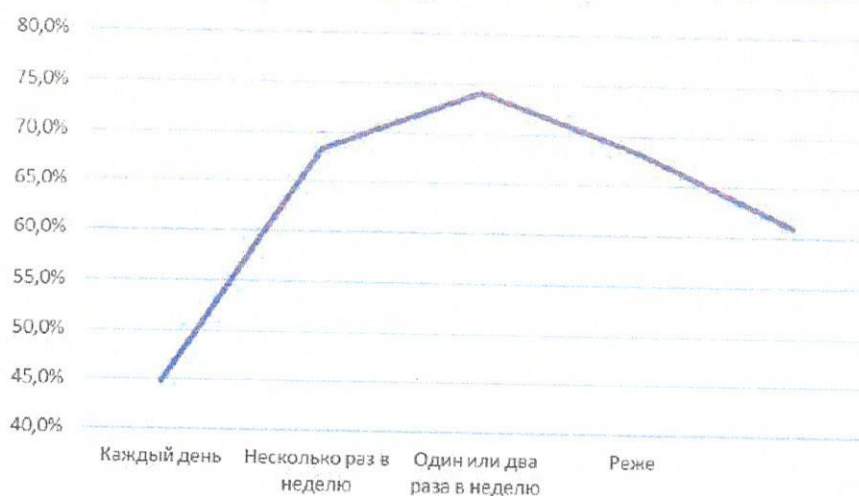




Примечание. Различия значимы на уровне  $p < 0,01$ .

Источник: КОУЖ-2020.

Рис. 5. Доля занятых доноров в зависимости от частоты оказания родственного ухода



Источник: КОУЖ-2020.

Таблица 1. Статус занятости респондентов в зависимости от включенности в родственный уход, %

Статус занятости	Ухаживает за совместно проживающими родственниками*	Не ухаживает за совместно проживающими родственниками*	Ухаживает за отдельно проживающими родственниками**	Не ухаживает за отдельно проживающими родственниками**
Занят и не на пенсии	70,8	72,0	71,1	72,2
Не занят и не ищет работу <sup>1)</sup>	4,8	5,9	2,0	6,5
Не работает, но ищет работу	1,1	1,8	1,2	1,8
Неработающий пенсионер	10,7	9,7	11,1	9,3
Работающий пенсионер	11,0	7,2	12,7	6,7
Нетрудоспособен, в отпуске по беременности и родам (уходу за ребенком)	1,6	3,4	1,9	3,5

<sup>1)</sup> Данная категория включает тех, кто не работает и учится в школе, колледже, техникуме, вузе или на очных профессиональных курсах, а также тех, кто занимается домом, семьей, личным подсобным хозяйством. \* — межгрупповые различия статистически значимы на уровне  $p < 0,05$ ; \*\* — межгрупповые различия статистически значимы на уровне  $p < 0,001$ .

Источник: Выборочное обследование на тему «Репродуктивное и самосохранительное поведение населения Республики Татарстан».

0-10-7

Таблица 2. Субъективная оценка материального положения доноров родственного ухода в зависимости от статуса занятости

Субъективная оценка материального положения домохозяйства	Ухаживает за отдельно проживающими родственниками		Ухаживает за совместно проживающими родственниками	
	Занят	Не занят	Занят	Не занят
Денег не хватает даже на еду	1,2	1,2	0,5	0,0
Денег хватает на еду и оплату ЖКУ	8,7	19,5	10,7	22,0
Денег хватает на еду, оплату ЖКУ и одежду	40,5	58,5	42,3	56,1
Семья может без труда покупать недорогую мебель и быт. приборы	43,7	17,1	40,9	20,7
Семья может при необходимости приобрести автомобиль	4,4	3,7	4,1	1,2
Семья может ни в чем себе не отказывать	1,5	0,0	1,4	0,0
	100	100	100	100

Примечание. Все межгрупповые различия статистически значимы на уровне  $p < 0,001$ .

Источник: Выборочное обследование на тему «Репродуктивное и самосохранительное поведение населения Республики Татарстан».

Рис. 6. Средний доход от занятости в зависимости от включенности в родственный уход, руб.



Источник: Выборочное обследование на тему «Репродуктивное и самосохранительное поведение населения Республики Татарстан».

Проанализируйте приведённые статистические материалы и ответьте на вопросы. Подтвердите свои ответы данными.

1. Как связана включенность в родственный уход с:

А) занятостью на рынке труда

В условиях открытости эк. поддержки родственный уход может быть связан с сокращением предпринимательской деятельности, с ростом безработицы. Ответственно, занятость на рынке труда может ~~повыситься~~ <sup>понижиться</sup>.

Б) уровнем дохода

за родственный уход заработной платой, даже если бы не существовало ~~такого~~ <sup>такого</sup> около 22 тысяч рублей.

В) удовлетворенностью зарплатой

(44,3%) большая часть опрошенных не вполне удовлетворены своей заработной платой, что меньше, чем (42,5%) вполне удовлетворены своей заработной платой.



Г) удовлетворенностью надежностью работы

большая часть опрошенных удовлетворена надежностью работы; (74,4%)

(рис. 4)

Д) здоровьем доноров

только 9,7% доноров утверждают свое здоровье но 100%, тем не менее качество ухода очень плохое

(рис. 3)

Обязательно подтвердите свои выводы данными из диаграмм (с указанием рисунков, на которые опираетесь).

2. Насколько распространена практика помощи совместно проживающим родственниками, нуждающимся в уходе? Обязательно подтвердите свои выводы данными из диаграмм (с указанием рисунков, на которые опираетесь).

Практика помощи совместно проживающим родственникам распространена на  $\approx 40\%$  — ухаживают каждый день, 20% ухаживают несколько раз в неделю, 32% — 1-2 раза в неделю, 75% не ухаживают (рис. 1)

3. Какой статус занятости тех респондентов, которые чаще всего ухаживают за родственниками? Обязательно подтвердите свои выводы данными из диаграмм (с указанием таблиц, на которые опираетесь).

статус занятости респондентов, которые чаще всего ухаживают за родственниками: больше всех ухаживают те, кто не работает (табл. 1)

4. Автор статьи указывает на то, что «государственная поддержка доноров родственного ухода зачастую носит символический характер». Приведите не менее трех норм из правовых актов, свидетельствующих о наличии государственных гарантий пенсионерам и инвалидам.

5. Автор статьи говорит о том, что «эффективная государственная поддержка родственного ухода имеет выгоды не только для самих доноров и реципиентов ухода, но и для государства в целом». Назовите не менее двух положительных последствий продуманной государственной политики в этой области, кроме тех, которые даны в тексте.

Для нас было важно в том, что это все меньше балластных и больше здоровых людей, тем больше трудоспособно будет в стране.