

Аттестация педагогических и руководящих кадров в 2018-2019 учебном году.

Аттестация педагогических работников муниципальных образовательных организаций Белгородского района в 2018-2019 учебном году проводилась Главной аттестационной комиссией согласно графику проведения заседаний Главной аттестационной комиссии департамента образования Белгородской области, утвержденному приказом департамента образования от 06 февраля 2018 года № 222 «Об утверждении графика проведения заседаний Главных аттестационных комиссий департамента образования Белгородской области на 2018-2019 учебный год».

Нормативно-правовой базой аттестации педагогических работников муниципальных образовательных организаций Белгородского района являлись следующие документы:

– Федеральный Закон от 29 декабря 2012 года № 273 «Об образовании в Российской Федерации»;

– Приказ Министерства образования и науки Российской Федерации от 07 апреля 2014 года № 276 «Об утверждении порядка проведения аттестации педагогических работников организаций, осуществляющих образовательную деятельность»;

– Приказ Министерства здравоохранения и социального развития Российской Федерации от 26 августа 2010 года № 761н «Об утверждении единого квалификационного справочника должностей руководителей, специалистов и служащих, раздел «Квалификационные характеристики должностей работников образования»;

– Постановление Правительства Российской Федерации № 678 от 8 августа 2013 года «Об утверждении номенклатуры должностей педагогических работников организаций, осуществляющих образовательную деятельность, должностей руководителей образовательных организаций»;

– Постановление правительства Белгородской области № 429-пп от 1 декабря 2014 года «Об утверждении административного регламента департамента образования Белгородской области предоставления государственной услуги «Аттестация педагогических работников организаций, осуществляющих образовательную деятельность на территории Белгородской области»;

– Приказ департамента образования Белгородской области от 02 июля 2018 года № 1777 «Об утверждении региональных документов по аттестации педагогических работников»;

– Приказ департамента образования Белгородской области от 05 июня 2017 года № 1732 «Об утверждении критериев, применяемых при аттестации педагогических работников в целях установления квалификационных категорий».

Аттестация руководящих работников муниципальных образовательных организаций Белгородского района в 2018-2019 учебном году проводилась Муниципальной аттестационной комиссией согласно графикам,

утвержденным приказами Управления образования от 11 октября 2017 года № 1476 «Об утверждении графика проведения заседаний Муниципальной аттестационной комиссии Управления образования администрации Белгородского района на 2018 год» и от 8 ноября 2018 года № 1585 «Об утверждении графика проведения заседаний Муниципальной аттестационной комиссии Управления образования администрации Белгородского района на 2019 год».

Нормативно-правовой базой аттестации руководящих работников муниципальных образовательных организаций Белгородского района в 2018-2019 учебном году являлись следующие документы:

– Федеральный Закон от 29 декабря 2012 года № 273 «Об образовании в Российской Федерации»;

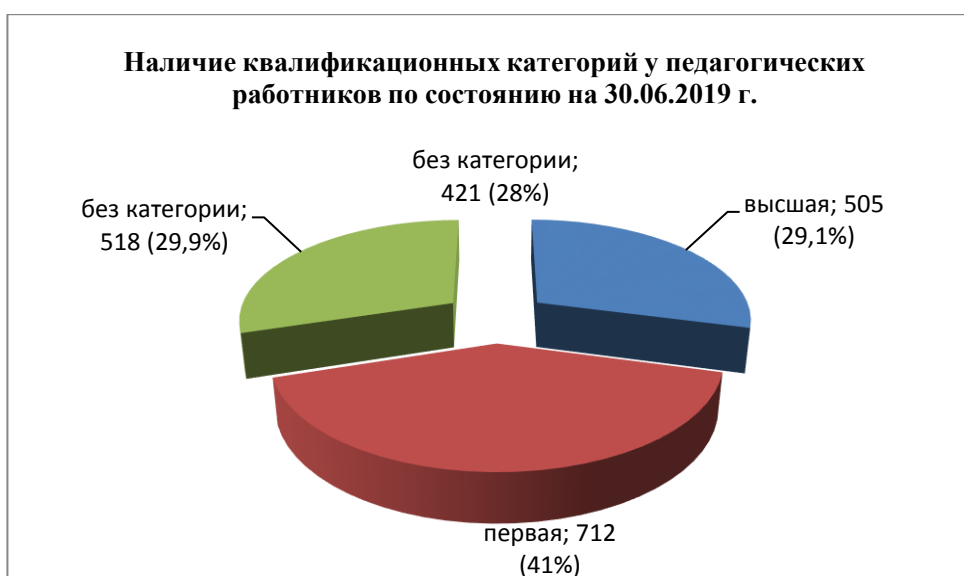
– Решение Муниципального совета Белгородского района от 26 марта 2015 года № 189 «Об утверждении Положения об Управлении образования администрации Белгородского района Белгородской области»;

– Приказ Управления образования администрации Белгородского района от 12 декабря 2016 года № 2071 «Об утверждении нормативных правовых документов по аттестации руководящих работников и кандидатов на должность руководящих работников».

Аттестацию педагогических работников, не имеющих квалификационных категорий, с целью подтверждения их соответствия занимаемой должности проводили комиссии, самостоятельно формируемые образовательными организациями (статья 49 Федерального Закона от 29 декабря 2012 года № 273 «Об образовании в Российской Федерации»). По информации, предоставленной образовательными организациями, эту процедуру прошли 185 педагогов.

Анализ категориальности **педагогических работников** (с учетом руководителей, занимающихся педагогической деятельностью) по состоянию на 30.06.2019 года:

№ п/п	Образовательные организации	Всего, чел.	Имеют квалификационные категории, чел. (%)		Не имеют квалификационных категорий, чел. (%)	Из них подтвердили соответствие занимаемой должности, чел. (%)
			высшая	первая		
1.	МОУ	1132	372 (33%)	450 (39,8%)	309 (27,2%)	110 (35,6%)
	<i>из них учителей</i>	989	359 (36,2%)	404 (40,7%)	229 (23,1%)	93 (40,6%)
2.	МДОУ	482	103 (21,6 %)	226 (46,9%)	151 (31,5%)	37 (24,5%)
3.	МУ ДО	124	30 (24,2%)	36 (29%)	58 (46,8%)	38 (65,5%)
	Итого	1738	505 (29,1%)	712 (41%)	518 (29,9%)	185 (35,7%)



Количество педагогических работников, имеющих высшую и первую квалификационные категории, увеличивается:

№ п/п	Образовательные организации	чел., % от общего числа педагогических работников		
		2016-2017 уч.год	2017-2018 уч.год	2018-2019 уч.год
1.	МОУ	809 (71,3%)	839 (72,0%)	882 (77,9%)
2.	МДОУ	292 (64,3%)	313 (66,0%)	329 (68,2%)
3.	МУ ДО	52 (44,8%)	56 (47,9%)	66 (53,2%)
	Итого:	1153 (67,7%)	1208 (68,8%)	1277 (73,5%)

Высокий процент педагогических работников, имеющих квалификационные категории (более 85%), в следующих образовательных организациях:

- МОУ «Бессоновская СОШ» (94,2%);
- МОУ «Беловская СОШ» (85,7%);
- МОУ «Головинская СОШ» (88,9%);
- МОУ «Головинская СОШ» (88,9%);
- МОУ «Комсомольская СОШ» (92,3%);
- МОУ «Краснооктябрьская СОШ» (88%);
- МОУ «Мясоедовская СОШ» (90%);
- МОУ «Начальная школа с. Ерик» (100%);
- МОУ «Пушкарская СОШ» (90,6%);
- МОУ «Стрелецкая СОШ» (85,7%);
- МДОУ «Детский сад общеразвивающего вида № 10 с. Таврово» (93,3%);
- МДОУ «Детский сад №11 п. Комсомольский» (85,7%);
- МДОУ «Детский сад № 12 с. Ближняя Игуменка» (100%);
- МДОУ «Детский сад комбинированного вида № 18 п. Разумное» (85,7%);
- МДОУ «Детский сад комбинированного вида № 20 п. Разумное» (86,7%);
- МДОУ «Детский сад комбинированного вида №21 п. Северный» (86,7%);
- МДОУ «Детский сад общеразвивающего вида №25 с. Ясные Зори» (92,3%);
- МДОУ «Детский сад общеразвивающего вида № 27 п. Разумное» (90,91%).

Среди организаций дополнительного образования наибольший процент педагогических работников, имеющих квалификационные категории, в МУ ДО «Станция юных техников» – 82,4%.

Низкий процент педагогических работников, аттестованных на квалификационные категории (менее 55%), в следующих образовательных организациях:

- МОУ «Беломестненская СОШ» (45,45%);
- МОУ «Никольская средняя школа» (45,7%);
- МОУ «Солохинская СОШ» (38,5%);
- МОУ «Яснозоренская СОШ» (47,5%);
- МДОУ «Детский сад № 1 п.Октябрьский» (47,4%);
- МДОУ «Детский сад №3 с. Никольское» (50%);
- МДОУ «Детский сад № 22 п.Северный» (50%);
- МДОУ «Детский сад № 30 с.Петропавловка» (0%);
- МДОУ «Детский сад №32 с.Стрелецкое» (47,2%);
- МУ ДО «Центр детского творчества» (44,8%);
- МБУДО «Спортивный центр» (47,8%);
- МАУ ДО «Центр технологического образования» (41,7%).

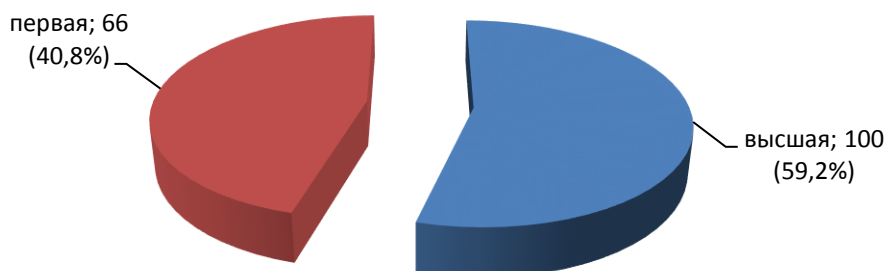
В 2018-2019 учебном году по сравнению с 2017-2018 учебным годом доля педагогических работников, имеющих квалификационные категории, увеличилась (на 15% и более) в следующих образовательных организациях: МОУ «Журавлевская СОШ» (+27,9%), МОУ «Крутоложская ООШ» (+17,5%), МОУ «Северная СОШ № 1» (+23,3%), МДОУ «Детский сад № 12 с.Ближняя Игуменка» (+25%), МДОУ «Детский сад общеразвивающего вида №10 с. Таврово» (+20%), МДОУ «Детский сад № 23 с. Таврово» (+17,9%), МДОУ «Детский сад №32 с. Стрелецкое» (+21,5%).

Доля педагогических работников, имеющих квалификационные категории, снизилась (на 15% и более) в следующих образовательных организациях: МДОУ «Детский сад № 5 с. Хохлово» (-33,3%), МДОУ «Детский сад № 7 с. Беловское» (-16,7%).

Анализ категорийности руководящих работников образовательных организаций (без учета внутренних совместителей) показал:

№	Образовательные организации	Всего, чел.	Имеют квалификационные категории, чел., %		Не имеют квалификационных категорий, чел.
			высшая	первая	
1.	МОУ	115	63 (57,4%)	49 (42,6%)	3
2.	МДОУ	29	19 (65,5%)	10 (34,5%)	0
3.	МУ ДО	25	18 (72%)	7 (28%)	0
	Итого	169	100 (59,2%)	66 (40,8%)	3

Наличие квалификационных категорий у руководящих работников по состоянию на 30.06.2019 г.



В 2018-2019 учебном году в ГАК прошли аттестацию с целью установления соответствия уровня квалификации требованиям, предъявляемым к высшей и первой квалификационным категориям, 305 педагогических работников (17,5%), в том числе:

№ п/п	Образовательные организации	Всего чел. (%)	В том числе	
			высшая, чел. (%)	первая, чел. (%)
1	МОУ	186 (61%)	72 (23,6%)	62 (37,9%)
2	МДОУ	103 (33,7%)	28 (9,2%)	75 (24,6%)
3	МУ ДО	16 (5,3%)	8 (2,6%)	8 (2,6%)
	Итого	305	108 (35,4%)	197 (64,6%)

Из аттестованных педагогических работников **повысили** имеющуюся категорию 157 чел. (51,5% от общего числа аттестованных педагогических работников), в том числе:

- с первой на высшую – 53 чел. (17,4%);
- не имели квалификационной категории и аттестовались на первую – 104 чел. (34,1%).

Подтвердили имеющиеся категории 142 чел. (46,5%): высшую – 55 чел. (18%), первую – 87 чел. (28,5%);

Понизили категорию с высшей на первую 6 чел. (1,9%).

В 2018-2019 учебном году по сравнению с прошлым учебным годом увеличилась численность педагогических работников, аттестованных на квалификационные категории:

	2017-2018 уч. год	2018-2019 уч. год
численность аттестованных педагогических работников	303	305
% от общего числа	17,3%	17,5%

Наибольшее количество педагогических работников аттестовано в следующих образовательных организациях:

- МАОУ «ОК «Алгоритм Успеха» (13 чел.);
- МОУ «Дубовская СОШ с УИОП» (12 чел.);

- МОУ «Пушкарская СОШ» (10 чел.);
 - МОУ «Северная СОШ № 2» (11 чел.);
 - МОУ «Северная СОШ № 1» (9 чел.);
 - МОУ «Веселолопанская СОШ» (9 чел.);
 - МОУ «Никольская средняя школа» (9 чел.);
 - МОУ «Начальная школа п. Дубовое» (9 чел.);
 - МДОУ «Детский сад № 22 п. Северный» (11 чел.);
 - МДОУ «Детский сад № 32 с. Стрелецкое» (10 чел.);
 - МДОУ «ЦРР-детский сад № 4 п. Майский» (9 чел.);
- Среди организаций дополнительного образования:
- МБУДО «Спортивный центр» (7 чел.).

В 2018-2019 учебном году в МАК прошли аттестацию 25 руководящих работников (14,8%), в том числе:

№ п/п	Образовательные организации	Всего, чел. (%)	В том числе	
			Высшая, чел. (%)	Первая, чел. (%)
1	МОУ	16 (64%)	9 (36%)	7 (28%)
2	МДОУ	6 (24%)	4 (16%)	2 (8%)
3	МУ ДО	3 (12%)	3 (12%)	0
	Итого	25	16 (64%)	9 (36%)

Из аттестованных руководящих работников (25 чел.):

- **повысили** квалификационную категорию с первой на высшую 3 чел. (12%);
- **подтвердили** имеющиеся категории: высшую – 12 чел. (48%), первую – 1 чел. (4%);
- **при назначении на должность** аттестованы на первую квалификационную категорию 8 чел. (32%), на высшую квалификационную категорию – 1 чел. (4%).

**Исполнитель: Евдошенко А.Н.,
главный специалист отдела оценки
качества образования**